

مستندات فنی نگار خودرو

Node COM2000 - Peugeot 206



مستندات فنی نگار خودرو

صفحه

فهرست :

۳	۱- مقدمه
۴	۲- محل قرار گرفتن قطعات Node COM2000
		۳- روش باز نمودن قطعات Node COM2000
۵	(a) باز نمودن Node COM 2000 از روی فرمان
۷	(b) باز نمودن قاب Node COM 2000
۹	(c) باز نمودن دسته راهنما
۱۱	۴- دانستنی تعمیرات Node COM 2000

مستندات فنی نگار خودرو

مقدمه

COM2000 یک واحد کنترل الکترونیکی فرمانبر (Slave) می باشد که عملکرد دسته های طراحی شده بر روی خود را به صورت کدهای دیجیتالی فراهم کرده و سپس از طریق شبکه VAN BODY 1 به سیستم BSI ارسال می نماید تا کدها بعد از رمز گشایی به قسمت مربوطه ارسال و دستور راننده اجرا نماید.

COM2000 از ۴ دسته کنترل کننده و فرمان دهنده برای ارسال پیام به شبکه و سیستم BSI دارا می باشد که این چهار دسته براساس نوع کاربرد خود به دو بخش کنترل اصلی و کنترل ثانویه تقسیم می گردد که هر یک با توجه به شرایط مورد نیاز توسط راننده فعال می گردند ، این کنترل کننده ها عبارتند از:

۱-دسته های کنترل کننده اصلی (بالا) که وظیفه فعال سازی چراغ ها، راهنما، برف پاکن و شیشه شور را برعهده دارد
۲-دسته های کنترل کننده ثانویه (پایین) که وظیفه فعال سازی کروز کنترل - تنظیمات رادیو پخش را برعهده دارد.

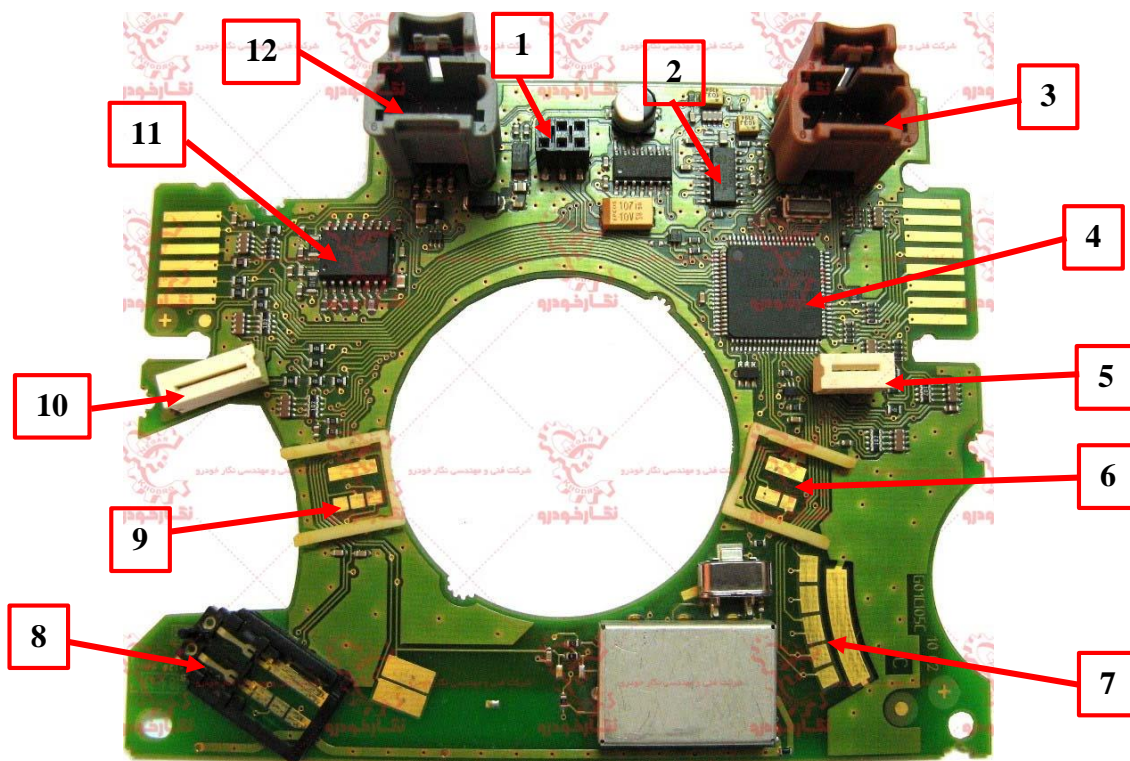


محل قرار گرفتن COM2000 در خودروهای پژو ۲۰۶ و پژو ۲۰۷ ساخت ایران بر روی غربلیک فرمان خودرو تعیین شده است.



مستندات فنی نگار خودرو

محل قرار گرفتن قطعات Node COM2000



نمای کلی برد Node COM2000

شماره قطعه	نام قطعه
1	اتصال بوق با بدنه COM2000
2	آی سی شناسایی کلید
3	کانکتور اتصال به Node BSI
4	میکرو کنترل کننده COM2000
5	سوکت کشویی موتور برف پاک کن
6	کشویی موتور شیشه شور
7	دسته برف پاک کن ومراحل برف پاک کن (سرعت وتایمر)
8	دسته راهنما
9	دسته چراغ نور بالا و پایین
10	سوکت کشویی دسته راهنما
11	آی سی شبکه CAN
12	کانکتور اتصال به آنتن سوئیچ

مستندات فنی نگار خودرو

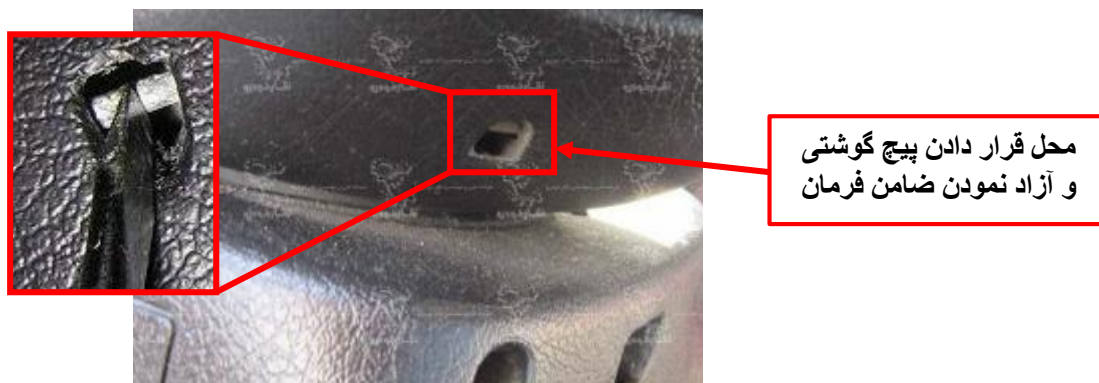
روش باز نمودن قطعات Node COM2000

در این بخش در مورد نحوه باز نمودن COM2000 به صورت مرحله به مرحله و با بیان نکات ایمنی برای کاربران گرامی گفته خواهد شد

(a) باز نمودن COM2000 از روی فرمان

- ابتدا فرمان خودرو را صاف نمایید و سپس فرمان خودرو را قفل نمایید
- توجه: بعد از قفل کردن و انجام مراحل دیگر سر باتری خودرو را قطع نمایید تا مانع از ایجاد اتصال و فعال شدن ایربگ ها گردید

- سپس یک عدد پیچ گوشتی بر روی ضامن فرمان خودرو قرار داده و سپس به سمت بالا محکم فشار دهید تا بخش رو بوقی و ایربگ آزاد گردد



- توجه: دقت نمایید در هنگام آزاد کردن ضامن، پیچ گوشتی به درون قاب فرمان نرود تا باعث صدمه دیدن برد گردد
- توجه: در هنگام در آوردن قاب فرمان توجه نمایید که در زیر قاب فرمان چهار عدد پین با فنر قرار دارد که باید به آنها توجه نمود

- پس از جدا نمودن فرمان، سوکت ها را از فرمان جدا نمایید و سپس در بخش رو بوقی و ایربگ را در یک محل امن قرار دهید



- سپس پیچ روی غربیلک فرمان را توسط بوکس ستاره ایی باز نمایید

مستندات فنی نگار خودرو



توجه: بعد از باز کردن پیچ روی فرمان، فرمان را از روی هزار خاری جدا نمایید، ابتدا بر روی فرمان و پیچ توسط یک ماژیک بر روی آن علامت بگذارید تا در هنگام نصب به درستی و بدون مشکل نصب گردد

- سپس فرمان را از جدا خود در آورید تا قاب دور COM 2000 مشخص گردد

توجه: در هنگام آزاد کردن فرمان می توانید با زدن چند ضربه کف دست به دو طرف فرمان به راحتی فرمان را آزاد نمایید

توجه: در هنگام آزاد کردن سوکت های بوق و ایربک دقت نمایید تا مورد شکستگی و آسیب نگردند

- قاب دور COM2000 توسط دو عدد پیچ به هم متصل می باشد که توسط پیچ گوشتی ستاره ایی (تی شکل) شماره ۶ باز نمایید



محل قرار دادن پیچ گوشتی ستاره ایی و آزاد نمودن قاب دور COM2000

توجه: در انتهای قاب یک زائده پلاستیکی قرار دارد که به پلاستیک طوسی رنگ زیر فرمان متصل شده که باید از هم جدا شوند

- پس از باز نمودن قاب دور COM2000، بست دور COM2000 را باز یا شل نمایید و سپس خارهای زیر قاب را با یک فشار کوچک آزاد نمایید

در انتها سوکت های روی COM2000 را آزاد نمایید و COM2000 را از روی فرمان جدا نمایید

توجه: خار هایی که بر روی COM2000 قرار دارد شکننده می باشند در هنگام آزاد کردن خار دقت نمایید.

مستندات فنی نگار خودرو



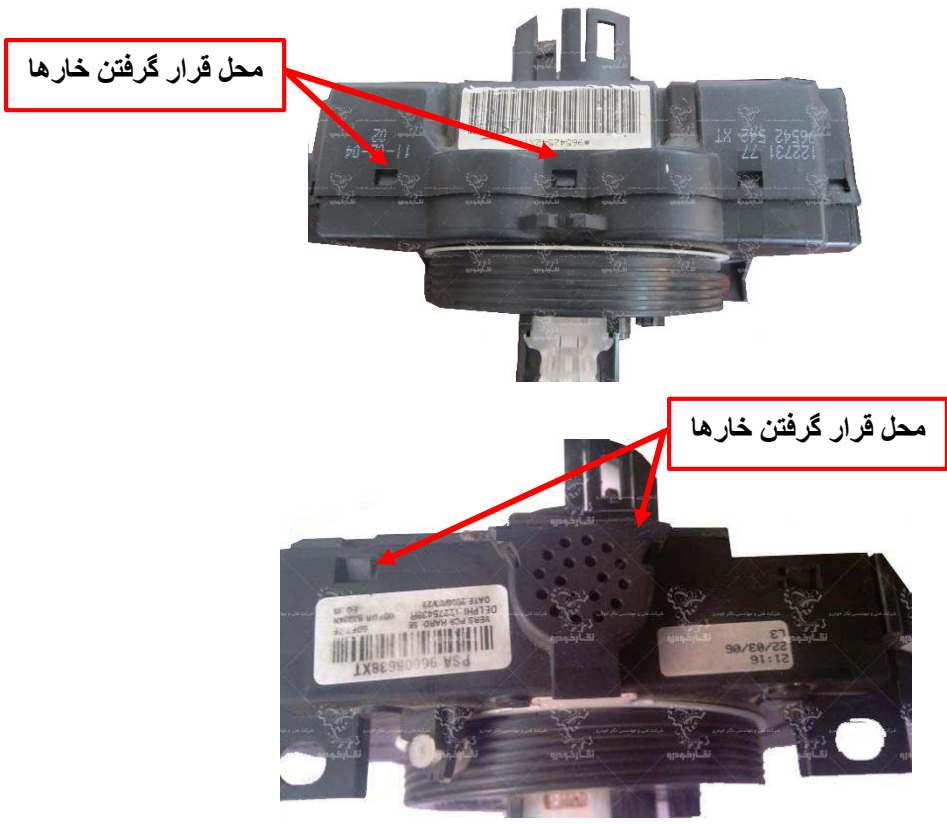
محل قرار گرفتن خار

محل قرار گرفتن بست فلزی

(b) باز نمودن قاب COM2000

توجه: ابتدا قبل از باز نمودن قاب دسته های کنترل پخش را با فشار دادن خارها از جدا خود آزاد نمایید تا به راحتی از COM2000 جدا گردد

- برای باز نمودن قاب COM2000 باید خارهای دور قاب را با قراردادن پیچ گوشتی های نازک آزاد نمایید
توجه: خارها قاب شکننده می باشند و در هنگام آزاد کردن آنها دقت نمایید



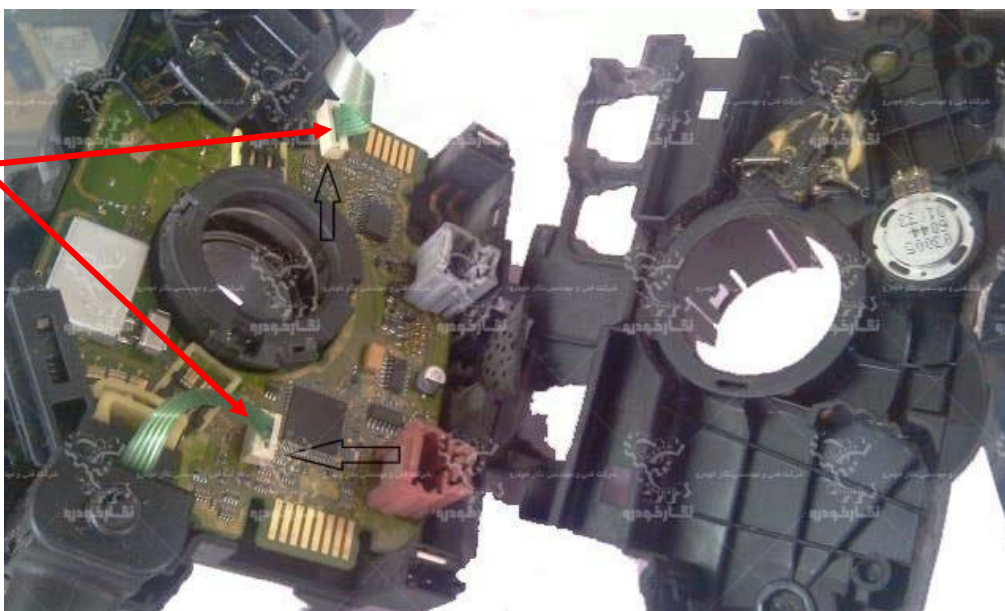
محل قرار گرفتن خارها

محل قرار گرفتن خارها

مستندات فنی نگار خودرو

- سپس قاب را فاصله کم از میز نگهدارید و دوطرف قاب را از یکدیگر به آرامی جدا نمایید
- توجه: در زمان جدا نمودن قاب ها به دسته راهنما ها توجه نمایید که به صورت یک دفعه دسته راهنما آزاد نگردند که سبب صدمه دیدن سیم های فلت آن شود
- پس از جدا شدن قاب ها ، باید دسته راهنما را آزاد نمود که سوکت کشویی آن را به سمت بیرون و بالا کشیده تا آزاد گردد
- توجه: بهتر است قبل از باز نمودن دسته راهنما در حالت استاندارد قرار داشته باشد(برف پاکن ، چراغ و.... خاموش باشند)

محل قرار گرفتن
سیم های فلت
دسته راهنما



- توجه: در زمان آزاد کردن و جمع کردن سیم فلت بوق نباید سیم فلت تا بخورد یا پیچیده شود (باید به همان صورت که باز شده است با احتیاط بسته شود)



سیم فلت بوق
(در صورت پارگی سیم فلت
بوق از مدار خارج می شود)

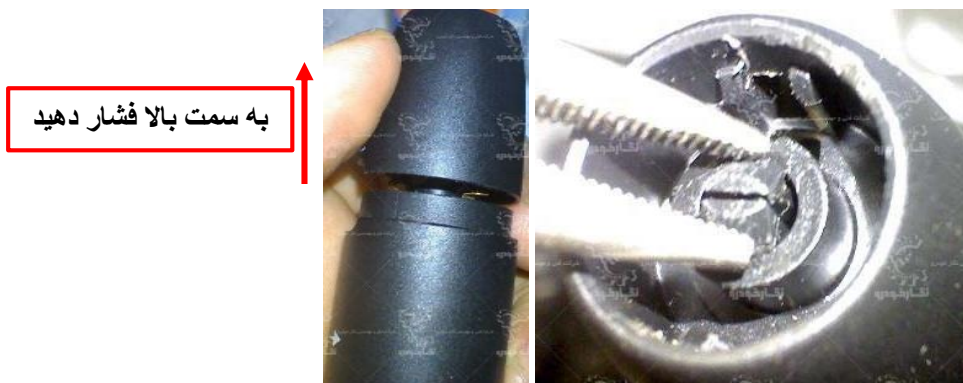
مستندات فنی نگار خودرو

(c) باز نمودن دسته راهنما

- ابتدا توسط یک قطعه نوک تیز سر دسته راهنما را از محل خود جدا نمایید



- سپس خار درون دسته راهنما را توسط یک دم باریک جمع نموده تا قطع زیر آزاد گردد



توجه: در هنگام درآوردن قطعه بالا به ساچمه کار شده در قطعه توجه نمایید



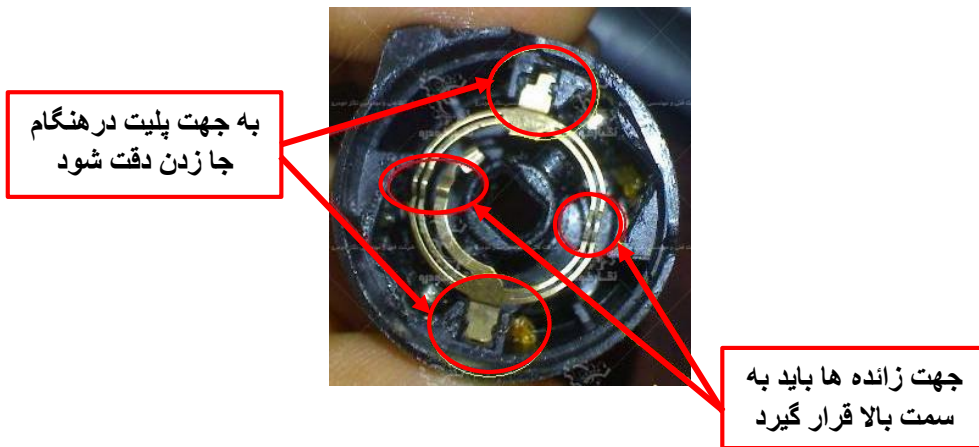
مراقب ساچمه و فنر باشید

مستندات فنی نگار خودرو

- در هنگام تعمیر کردن دسته راهنما به نکات زیر توجه نمایید
- در زمان جا زدن ساچمه بر روی دسته راهنما به محل قرار گرفتن آن توجه نمایید (در حالت یک قرار داشته باشد)



- در هنگام جا زدن پلیت و زائده در محل خود بر روی دسته راهنما دقت نمایید



مستندات فنی نگار خودرو

دانستنی تعمیرات Node COM2000

در قطعه COM2000 بیشتری قطعات مکانیکی استفاده شده است که بیشترین علت آن خرابی COM2000 را تشکیل می دهد، می توان موارد زیر را نام برد :

- ۱- جدا شدن یا قطع شدن سیم های فلت از سوکت دسته راهنما
- ۲- خارج شدن کشویی سوکت ها از محل خود (از کار افتادن راهنما ، برف پاک کن و.....)
- ۳- گیر کردن دسته راهنما
- ۴- اتصال دادن کشویی دسته راهنما
- ۵- قطع شدن سیم فلت سفید رنگ بلند (قطع شدن آلامر ها و صدا ها)

توجه : از جدا نمودن بخش دایره ایی شکل COM2000 که محل قرار گرفتن سیم فلت سفید رنگ بلند (کابل سفید ایربگ و بوق) خودداری نمایید ، چون جمع کردن کابل و فنر آن سخت می باشد ، در صورت تسلط کامل این بخش را باز و تعمیر نمایید

حالت های چراغ ها بر روی دسته راهنما Node COM2000

چراغ خودرو بر روی دسته راهنما به صورت سه حالت عمل می نماید که عبارتند از :

- ۱- حالت چراغ خاموش
- ۲- حالت روشن چراغ کوچک
- ۳- حالت روشن چراغ جلو



توجه : در صورتی یکی از مراحل چراغ ها عمل نکند شما می توانید با دادن اندکی قلع در محل مربوطه اتصال را دوباره برقرار نمایید (علت این عمل به خاطر ساییدگی محل اتصال و عدم برقرار ارتباط با آن قسمت می باشد)